

EXCERPTA

EX ANNALIBUS STUDII BIBLICI FRANCISCANI

CONSPECTUS HISTORICUS AB ANNO 1927 AD ANNUM 1940.

Institutio

Schola biblica, in Custodia Terrae Sanctae instituenda, jamdiu in votis tum Supremi Ordinis Regiminis tum Superiorum Custodiae, pluries interim tentata, anno tandem 1927, in Capitulo Generali, instante Adm. R. P. AURELIO MAROTTA, Custode T. S., apud Aedem Flagellationis Hierosolymis, erecta est. Decreto diei 19 Nov. 1927, a Venerabili Definitorio Generali approbato, R. mus P. BONAVENTURA MARRANI, nuper electus Minister Generalis, normas edidit quibus Studium Biblicum Franciscanum regeretur. Studium adnectebatur Collegio Antoniano de Urbe, cuius Facultas Scripturistica in duas, romanam scilicet et hierosolymitanam, Sectiones ita dividebatur, ut Studentes, ad obtinendum Lectoratum Generalem in S. Scriptura, complere deberent duos annos in Collegio duosque in STUDIO.

Aedificium

Locum sacrum, in quo D. N. Jesus-Christus flagellis caesus est, iam longo tempore inter Arcis Antoniae rudera veneratum parvaque aede pietate Crucigerorum adornatum, anno tandem 1836 e manu Turcarum, qui illam in stabulum verterant, Franciscales eripere potuerunt eique coenobium adjunxerunt Anno 1901, remotis maceriis quae ad occidentalem plagam jacebant, vestigia alterius sacelli antiqui inventa sunt, super pavimentum magnis lapidibus stratum (*Lithostrotos*), unde sub titulo Condemnationis Christi et Impositionis Crucis nova aedes exstructa fuit et consecrata anno 1905, Hospitio quoque pro Sacerdotibus peregrinis adnexo.

Ad Studium Biblicum recipiendum cum destinatum fuit Hospitium Flagellationis, illud amplificandum esse decrevit Adm. R. P. AURELIUS MAROTTA, Custos T. S. Innumeris fere difficultatibus superatis ingentique demolitione veterum ruinarum peracta, ad Hospitium duplicandum, labores exstruentium

tam alacriter peracti sunt ut inter 24 Junii 1948 et mensem Aprilem 1949 absolutum sit opus.

Aedificium, constans plano loco ac duobus tabulatis superioribus, cum solarario, totum in longitudinem 72 m. porrigitur, latum 15 m. Praeter auditorium, refectorium, culinam, balnea, etc., 46 in eo numerantur cubicula, quorum 22 ad septentrionem respiciunt, caetera ad meridiem. Plano loco continentur Musaeum et Lapidarium.

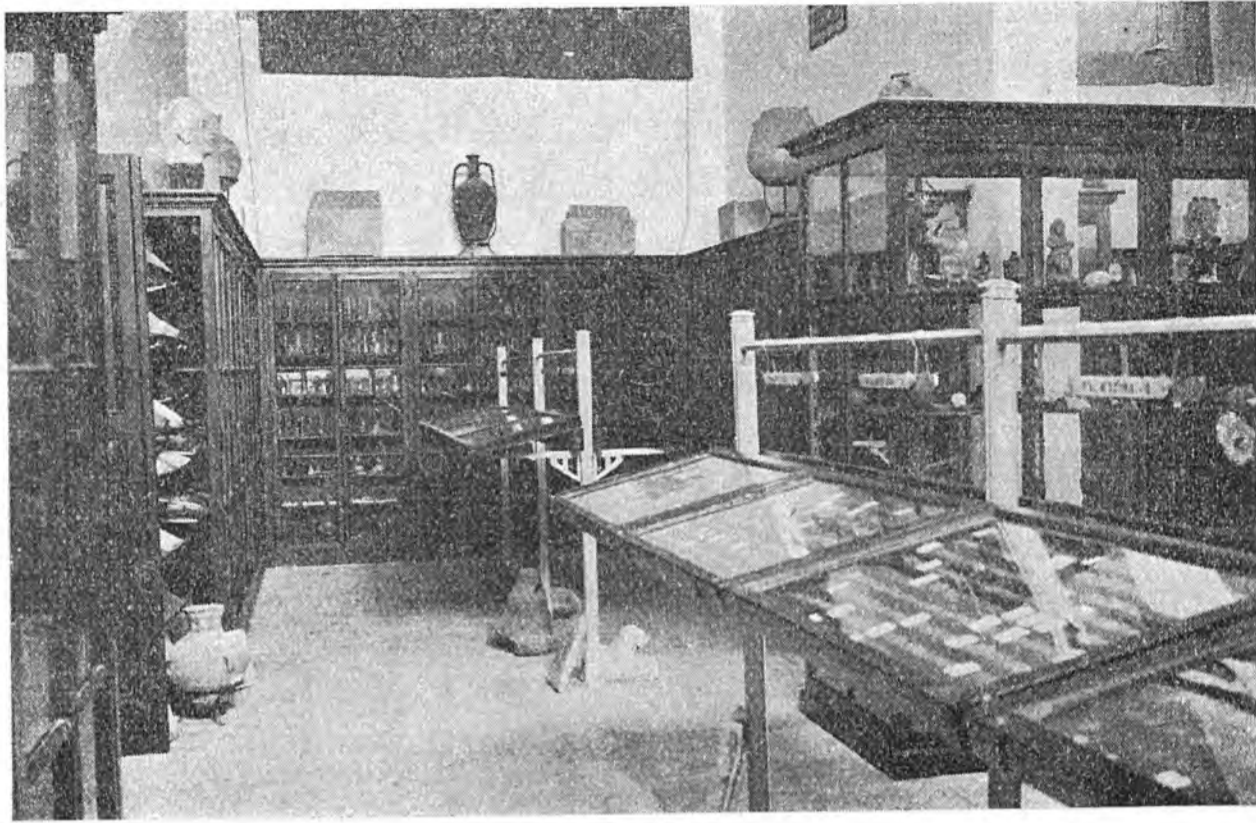


Aedes Studii Biblici Franciscani.

Extra aedificium habitationis, cum illo tamen coniuncta, habentur duo sacella de quibus superius dictum est, et Bibliotheca. Flagellationis sacellum et ipsum amplificatum fuit choro et sacristia, insuper opere musivo perpulchre ornato tholo Sacrarium tectum est. Marmoreis lapidibus parietes obteguntur et in arcuatis specularibus artificiose et vivide passiones Domini in Praetorio Pilati depinguntur. Divo Paulo, qui et ipse in Arce Antonia detentus fuit, altare aliquod novum dicatum fuit.

Musaeum

Inchoatum in Coenobio S. Salvatoris anno 1903, deinde per annos ditatum, ad *Studium* translatum fuit anno 1929, ubi diversas aulas in loco plano aedificii occupat. Praeter monumenta antiquitatis christianae, praesertim temporis Crucigerorum, et congeriem perpulchram vasorum pharmaceuticorum saeculi recentioris, exhibet magnam et pretiosam nummorum, ut aiunt, "col-



Musaeum : Aula Palaestinae.



Bibliotheca.

lectionem", praesertim judaicorum, palaestinensium, graecorum, romanorum et arabicorum, praecipuaque plantarum et animalium, quae in Scriptura memorantur, specimina. De his omnibus benignum Lectorem remittimus ad opus P. BELLARMINI BAGATTI, *Il Museo della Flagellazione in Gerusalemme* (Hierosolymis 1939).

Bibliotheca

Aula sat ampla, parti orientali aedificii adhaerenti, efformatur Bibliotheca Studii, quae, modernis repositoriis instructa, continet plus quam 6.000 voluminum et quotidie augetur. Plura ex Bibliotheca Custodiae rara opera obtenta sunt. Praecipuae ephemerides, quae de Re biblica tractant recipiuntur, simul ac Encyclopaediae variae. Praeter Catalogum generalem, editum a P. PANCRACTIO KEILBACH (Hierosolymis 1939), exstant ad manum indices auctorum et realium.

Normae

Praeter ea quae jam in Statutis peculiaribus Collegii Antoniani, sequentia instituebantur :

1. — Schola biblica hierosolymitana immediate subest jurisdictioni R.mi P. Ministri Generalis, cuius proinde erit Praesidem et studiorum Praefectum constituere, Lectores Studentesque destinare, revocare, etc.

2. — In praelectionibus standum programmati et horario scholastico, quotannis a Ministro Generali approbatis.

3. — Opportuno tempore fiant, uno alterove Lectore duce, excursiones ad visenda praecipua loca biblica, quae in Iudaea bis in mense, si necesse fuerit, quae extra Iudaeam (intra tamen limites Custodiae) semel quolibet anno, tempore aestivae vacationis, visitentur. Iudicium de opportunitate excursionum Praesidi Studii relinquatur, sed excursiones longiores vel onerosiores non nisi consentiente Adm. R. P. Custode T. S. fiant.

4. — Curabit Studii Praefectus ut Studentibus aditus pateat, diebus determinatis et horis, ad Bibliothecas et Musaea in Jerusalem, prout eis utile censeatur ad studia perficienda.

5. — Scholae Biblicae est etiam defendere et illustrare Sanctuaria et Loca Sacra, praesertim quae nobis credita, unde facultas sit Adm. R.P. Custodi per Praefectum studiorum designandi quolibet anno thesim de illustrando aliquo Sanctuario in schola tractandam, nihil tamen de his publici iuris fiat absque eiusdem licentia.

6. — Curabit Praefectus studiorum ut Studentes audire possint praedlectiones publicas quae ab aliis Institutis scientificis Hierosolymis traduntur.

7. — Optandum est ut Studentes, vel saltem illi meliorem prae se ferentes indolem, mittantur ad examen subeundum coram Commissione Pontificia de Re Biblica.

8. — Hanc ob causam, statim post festum Paschatis quarti anni, certamen generale ex S. Scriptura habeatur, ut eo superato, tempestive Studentes examini pro Licentiatu coram Commissione Pontificia sistere possint.

9. — Quoad religiosam disciplinam, Chori frequentiam, aliaque pietatis exercitia quotidie certisque temporibus in communi peragenda, omnino servanda sunt quae Constitutionibus Generalibus et Statutis peculiaribus Collegii Antoniani praescribuntur.

10. — Dum Adm. R. P. Custos in Sanctuariis Iudaeae pontificalia celebrat, vel solemnes in SS. Sepulchro aut in Bethlehem functiones peraguntur, Sacerdotes Flagellationis, si vocati, assistere teneantur.

11. — Quotidie Sacerdotes applicent Missam ad intentionem Adm. R. P. Custodis, qui per Praesidem Studii providebit necessaria pro victu, vestitu, excursionibus, etc. Expensae itinerum Lectorum a R. mo Ministro Generali designatorum Studentiumque directe a Collegio Antoniano missorum pariter solventur a Custodia, Studentium vero in Provinciam revertentium aut Lectorum et Studentium directe a Provinciis venientium, ab his solvendae sunt. Libri pro Bibliotheca et Lectoribus ementur a Custodia, qui autem Studentibus inserviunt, a propriis Provinciis.

Programma scholasticum

I. — *Schola Veteris Testamenti*: 1) Introductio in Libros Historicos et Exegesis in partes selectas eorumdem. — 2) Historia populi Israel et Antiqui Orientis.

II. — *Schola Novi Testamenti*: 1) Introductio specialis et Exegesis in Evangelia Synoptica et Actus Apostolorum, cap. I-XII. — 2) Historia Novi Testamenti et Vita Jesu Christi.

III. — *Archaeologia*: 1) Excavationes visitentur et illustrentur. — 2) Geographia phisica Palaestinae et Topographia Jerusalem. — 3) Archaeologia sacra et profana.

IV. — *Studium Linguarum*: 1) Cursus superior linguae graecae biblicae. — 2) Cursus superior linguae hebraicae. Uterque cum exercitiis philologicis in S. Scripturam. — 3) Lingua syriaca pro omnibus vel alia orientalis pro iis qui quamdam discere desiderant.

Vita scholaris

Die 6 Novembris 1927, Adm. R. P. FERDINANDUS DIOTALLEVI, primus Praeses et Praefectus Studiorum, solemnī oratione ad Lectores et Studentes, annum scholarem aperuit, juxta programma superius dictum evolvendum. Haec ratio studiorum usque ad annum 1935 observata est. Studentes praelectionibus per biennium adfuerunt 35, qui, biennio peracto, atque thesi confecta et defensa, ad Lectoratum in S. Scriptura omnes promoti fuerunt.

Anno vero 1933, Collegio Antoniano de Urbe in Pontificium Athenaeum erecto, cum in eo jam non haberetur Facultas Scripturistica specialis, ut antea, sed Theologica tantum, quam candidati ad Lauream per tres annos frequentare debent, decretum fuit ut, post Lauream obtentam, Studentes, qui ad Lectoratum Generalem in S. Scriptura adspirant, saltem per annum in Studio Biblico Franciscano praelectionibus adessent. Hac de causa, ratio studiorum contrahenda fuit et ad Historiam Israel, Geographiam, Topographiam et Archaeologiam restricta est. Per duos tamen adhuc annos scholares, 1933-1935 scilicet, temporaliter praevia ratio servata fuit et Studentes ultimi anni scholaris Lectores Generales in S. Scriptura renuntiati sunt. His vero discessis, novisque perpaucis advenientibus, perdifficilis evadebat vita studiosa et, quamvis omnium cordi esse Studium dictitaretur, per plures annos revera languescebat, cum ei tandem Bellum Universale finem imposuit, anno 1940.

Excursiones

Maximum ab initio Studii peragationibus et excursionibus per regiones Terrae Sanctae et adjacentes tribuebatur momentum, ut Studentes non solum loca biblica praecipua inviserent, sed et geographicarum aut historicarum divisionum, morphologiae physicae et geologicae visualement cognitionem adipiscerentur.

Qualibet hebdomada, feria Va non impedita, duce Lectore, vestigia antiquae Civitatis, monumenta eius sacra et profana, moenia, sepulchra, etc., visitata sunt, ordine quo melius illustraretur evolutio historica Jerusalem a Jebusaeorum temporibus usque ad aevum christianum.

Quolibet vero mense, iuxta Kalendarium initio anni scholaris ordinatum, excursiones fiebant per Judaeam vel Samariam, ita quidem definitae ut in unaquaque complecteretur aliqua unitas geographica et historica. Durantibus vacationum mensibus, iter magnum saltem 15 dierum dirigebatur per Transjordaniam, per civitates Decapoleos, per Syriam usque ad Euphratem ex una parte et usque ad Antiochiam et littus maris ex alia, per totam deinde Phoeniciam et in monte Libano. Revertebatur per Galilaeam quae praesertim itinera

Christi eiusque apostolatus ad Lacum Genesareth, humilem et laboriosam in Nazareth vitam, gloriam in monte Thabor, in mentem revocat.

Una cum aliis scholis hierosolymitanis, bis perfici potuit periplus Maris Mortui, cum perlustratione peninsulae Lisân, ascensione Engaddi et arcis Masadae ac Gebel Usdum seu montis Sodomae, etc.

Cuique excursioni praemittebatur a Lectoribus praelectio de historia, identificatione, authenticitate locorum visitandorum, imprimis de effossionibus inibi peractis. Studentes vero relationem de quolibet itinere scribere juebantur, quam in Libro Excursionum transcriptam Studii Archivium servat, pluribus tamen etiam typis mandatis in ephemeride "La Terra Santa".

Quandoque etiam, extra Kalendarii ordinem, aliqua visitatio ducebatur ad locum quemdam qui tunc excavabatur ab aliis Institutis archaeologicis, ut sub oculis haberent Studentes non solum ea quae in lucem prodibant sed et methodum qua scientifica effossio fieri oportet.

Activitas Archaeologica

Adhortante R.mo P. Ministro Generali, Custodia T.S. liberaliter providit territorium explorandum a Lectoribus Studii secundum methodum et regulas archaeologiae, obtenta etiam a Moderatoribus Rerum Antiquarum Palaestinae (vulgo, *Department of Antiquities*) licentia effossiones dirigendi.

1. Primus locus electus ad incipiendos labores archaeologicos fuit, apud montem Nebo, campus ruinarum *Râs Siâgha*, in quo rudera apparebant ecclesiae quam scriptores antiqui in memoriam Moyseos erectam fuisse celebrabant.

Ab anno 1933 ad annum 1937, tres expeditiones inibi agebantur a R. P. SYLVESTRO SALLER, adjuvantibus aliis Lectoribus Studii et Fratibus Custodiae. Magna ecclesia, cum sacellis adnexis, musivis operibus et inscriptionibus variis, inventa est prima quidem expeditione. Interea perlustratus fuerat locus propinquus *Chirbet el-Mechaiyet* (antiqua civitas Nebo), ubi plurium ecclesiarum pavimento musivo et inscriptionibus ornatarum ruinae remotae fuerunt. Annis 1935 et 1937, effossiones praesertim magnum monasterium, Sanctuario Moyseos adiacens, in lucem adduxerunt.

2. Mensibus Majo et Decembri anni 1936, R. P. BELLARMINUS BAGATTI excavationes egit in colle qui dicitur *Mons Beatitudinum*, apud Lacum Genesareth, et ibi invenit aliquod parvum sacellum, saeculo IV erectum, restauratumque saec. VI, antiquioribus peregrinis etiam notum. De quo P. BAGATTI scripsit in *Rivista d'Archaeologia Cristiana*, XIV (1937) 43-91.

3. Anno 1938, Custodia T. S. antiquum *Sanctuarium Visitationis* apud *'Aïn Kârim* restaurandum decernens, studium reliquiarum praeteriti temporis

commisit R. P. BELLARMINO BAGATTI, qui periodos byzantinam et mediaevalem in monumentis discernere potuit.

Activitas Litteraria

Quamvis, primis annis Studii, praecipue in praelectionibus praeparandis, in musaeo et bibliotheca ordinandis et in caeteris quae ad vitam hujuscemodi scholae necessaria intelleguntur instruendis occupati fuerint, Lectores quamdam tamen, licet modestam, activitatem litterariam protulerunt, praesertim in illustrandis sanctuariis; sive in ephemeridibus, sive in encyclopaediis plures ediderunt elucubrationes ad rem biblicam, vel archaeologicam, vel historicam, vel topographicam pertinentes, quarum indicem recitare nimis longum foret. Solum hic memorare juvabit opus genere singulari R. P. DONATI BALDI, *Enchiridion Locorum Sanctorum*, Jerusalem 1935, quo referuntur documenta S. Evangelii loca respicientia et velut fontes historiae sanctuariorum constituentia.

Personalialia

Praesides Studii Biblici

1. Nov. 1927 — Adm. R. P. Ferdinandus DIOTALLEVI, ex-Custos T. S.
2. Sept. 1929 — R. P. Crescentius Van Der BORNE
3. Oct. 1930 — R. P. Leo VILLUENDAS
4. Nov. 1932 — R. P. Petrus-Paulus PODAGROSI
5. Febr. 1933 — 1940 R. P. Adolphus CADECH

Praefecti Studiorum

1. Nov. 1927 — Adm. R. P. Ferdinandus DIOTALLEVI
2. Sept. 1929 — R. P. Maurus WITZEL
3. Oct. 1930 — R. P. Leo VILLUENDAS
4. Nov. 1932 — R. P. Paulinus LEMAIRE
5. Febr. 1938 — R. P. Donatus BALDI

Lectores

- 1927-1932 R. P. Joannes-B. YUSTE, Nov. Test.
 1927-1928 R. P. Joannes-Josephus GOMEZ, Vet. Test.
 1927-1940 R. P. Donatus BALDI, Geographia et Topogr. Vita J. C.

- 1928-1934 R. P. Crescentius Van Der BORNE, Vet. Test.
 1928-1930 R. P. Maurus WITZEL, Linguae semiticae.
 1928-1938 R. P. Paulinus LEMAIRE, Historia Israel et Ant. Or.
 1930-1932 R. P. Luchsius SEMLER, Linguae semiticae.
 1932-1935 R. P. Raphael FUSTER, -id-
 1932-1937 R. P. Theophilus ANTOLIN, Nov. Test.
 1932-1940 R. P. Sylvester SALLER, Lingua graeca et Archaeologia.
 1935-1940 R. P. Pancratius KEILBACH, Linguae semiticae.
 1935-1940 R. P. Bellarminus BAGATTI, Archaeol. Christiana.

Studentes

Ann. 1927-1929 (7)

- | | |
|---------------------------|---------------------------|
| R. P. Aloysius ABATANGELO | R. P. Martinus LOZANO |
| R. P. Ludovicus PIRELLO | R. P. Ludovicus ANDRADE |
| R. P. Georgius RONOJ | R. P. Bonaventura MARIANI |
| R. P. Marcus KENNEDY | |

Ann. 1928-1930 (5)

- | | |
|-------------------------|---------------------------|
| R. P. Joannes AGUZZI | R. P. Lucas MORAN |
| R. P. Julius TOMANCIK | R. P. Sigismundus HORVATH |
| R. P. Hieronymus UGAZIO | |

Ann. 1929-1931 (2)

- | | |
|----------------------|--------------------------|
| R. P. Raphael FUSTER | R. P. Theophilus ANTOLIN |
|----------------------|--------------------------|

Ann. 1930-1932 (9)

- | | |
|----------------------------|--------------------------|
| R. P. Sylvester SALLER | R. P. Venceslaus PALINI |
| R. P. Raphael JANUSZEWSKI | R. P. Linus RANDELLINI |
| R. P. Capistranus NAGELE | R. P. Bonifatius RUIZ |
| R. P. Alphonsus-M. LIGUORI | R. P. Kevinus O'SULLIVAN |
| R. P. Lambertus BARSOTELLI | |

Ann. 1931-1933 (2)

- | | |
|-------------------|-------------------|
| R. P. Angelus PAZ | R. P. Leo TROGOLO |
|-------------------|-------------------|

Ann. 1932-1934 (5)

- | | |
|-----------------------------|---------------------------|
| R. P. Reginaldus TULLIO | R. P. Cyrillus McGUIRE |
| R. P. Bernardinus VITOLO | R. P. Julius M. GUILBAULT |
| R. P. Probus Van De GRIENDT | |

Ann. 1933-1935 (4)

R. P. Maurilius FAVA	R. P. Apollinaris WYWROCKI
R. P. Berardus VANNUCCI	R. P. Josephus RIPANI

Ann. 1935-1936 (5)

R. P. Aloysius ARNALDICH	R. P. Ferdinandus GARCIA
R. P. Aemilius OROZOVICH	R. P. Philippus CUETO
R. P. Theophilus SENTINELLI	

Ann. 1936-1937 (6)

R. P. Philippus CUETO	R. P. Hilarius SCHNEIDER
R. P. Christoph. REHWINKEL	R. P. Paulinus VISENTIN
R. P. Alexander ARANZABAL	R. P. Tharcisius BENVEGNI

Ann. 1937-1938 (1)

R. P. Anton. DE GUGLIELMO

Ann. 1938-1939 (2)

R. P. Stephanus HARTHEGEN	R. P. Eustachius SMITH
---------------------------	------------------------

Ann. 1939-1940 (2)

R. P. Gaudent. GOVERNANTI	R. P. Hiacynthus M. FACCIO
---------------------------	----------------------------

Omnes Studentes, numero 49, qui Studium frequentarunt ab anno 1927 ad annum 1940, titulo Lectoris Generalis in S. Scriptura decorati sunt et plerique munus docendi susceperunt in propriis Provinciis.

Ex his, R. P. BONAVENTURA MARIANI, professor in Pontificio Athenaeo Antoniano de Urbe et in Collegio de Propaganda Fide, Lauream in Re biblica consecutus est apud Commissionem Pontificiam de Re Biblica. Apud eandem ad gradum Prolytatus admissi sunt: RR. PP. RAPHAEL FUSTER, THEOPHILUS ANTOLIN (nunc professor in Athenaeo Antoniano), LINUS RANDELLINI et AEMILIUS OROZOVICH.

Plures ad superiora munera in Ordine promoti sunt, inter quos eminent R. P. LUDOVICUS ANDRADE, nunc Episcopus Auxiliaris Bogotà et R.P. HIACYNTHUS M. FACCIO, Custos Terrae Sanctae.

TEMPORA NUBILA 1940-1950.

Die 28 Junii 1940, ubique terrarum bello grassante, aedificium Flagellationis praepotenter et arbitrarie Potestas Mandataria Palaestinae occupabat, et Musaeo et Bibliotheca sigillis appositis, immo in Sanctuaria, quae sunt totius Christianitatis, aditu fidelibus externis denegato, in carcerem pro germanicis religiosis convertebat.

R. P. Praeses, ADOLPHUS CADECH et R. P. S. SALLER in coenobium SS. Salvatoris se conferunt, dum R. P. BELLARMINUS BAGATTI, utpote italus, in militarem custodiam apud Emmaus-Qubeibeh transfertur et R. P. PANCRATIUS KEILBACH, germanus iste, sub vigilantia mitiori in conventu S. Josephi Cairi custoditur, ubi moriturus erat anno 1942. R. P. DONATUS BALDI, praefectus studiorum, prospere in patriam jam renavigaverat, vacationum causa.

Circa finem anni 1943, aedificii pars liberata fuit, quam statim occuparunt alumni theologiae Custodiae, qui e custodia emmauntina, insimul cum P. BAGATTI, exempti fuerant. R. P. SYLVESTRO SALLER etiam ad sedem reverso, ambo Lectores per annum praelectiones studentibus theologiae teradebant.

Bello tandem compresso, pluries cogitabatur de aperiendo Studio iamque anno 1947 omnia parabantur, revocatis Lectoribus et Studentibus, cum novae difficultates, sive ex transmarinis itineribus ordinandis sive ex aliis causis ortae, impedivere destinata. Palaestinenses de cetero tumultus mox impossibilem reddiderunt renovationem studiorum. Insuper major pars aedificii Flagellationis cedenda fuit profugis christianis, bello inter Arabes et Judaeos omnia flamma ferroque miscente, qui etiamnum partem medii tabulati occupant.

Inter arma vero et vicissitudines varias, Lectores PP. BAGATTI et SALLER studiosis operibus non valedixerunt, ut supra jam commemoratum est (p. 33). Non solum effossiones vel lustrationes peregerunt, — P. BAGATTI apud Emmaus-Qubeibeh, apud 'Ain Kârim P. SALLER —, sed et ambo exsecuti sunt jam a tempore destinatum editionum seriem, cui titulus: *Editiones* (vulgo: *Publicationes*) *Studii Biblici Franciscani*, et quae jam novem volumina complectit, sive ad archaeologiam pertinentia, sive itinera peregrinorum antiqua, additis notis utilibus novaque veste, vulgantia. Hic merito singula recitare juvabit benignum Lectorem:

No. 1. *The Memorial of Moses on Mount Nebo: Parts I. (Text) and II. (Plates)* by SYLVESTER SALLER, Jerusalem, 1941.

Part III. *The Pottery of Siyâgha* by H. SCHNEIDER, 1950.

No. 2. Fra Niccolò of Poggibonsi, *Libro d'Oltramare* or *A Voyage Beyond the Seas*:

Part I. Italian Text annotated by B. BAGATTI, Jerusalem, 1945.

Part II. English Version by T. BELLORINI & E. HOADE, Jerusalem, 1945.

No. 3. SYLVESTER SALLER, *Discoveries at St. John's, 'Ein Kârim*, 1941-2, Jerusalem, 1946.

No. 4. B. BAGATTI, *I Monumenti di Emmaus el-Qubeibeh e dei Dintorni*, Jerusalem, 1947.

No. 5. B. BAGATTI, *Il Santuario della Visitazione ad 'Ain Karim (Montana Judaeae)*, Jerusalem, 1948.

No. 6. FRESCOBALDI, GUCCI and SIGOLI, *Visit to the Holy Places of Egypt, Sinai, Palestine and Syria* translated from Italian by T. BELLORINI & E. HOADE, Preface and Notes by B. BAGATTI, Jerusalem, 1948.

No. 7. *The Town of Nebo (Khirbet el-Mekhyyat) with a Brief Survey of Other Ancient Christian Monuments in Transjordan* by S. SALLER & B. BAGATTI, Jerusalem, 1949.

No. 8. FR. FRANCIS SURIANO, *Treatise on the Holy Land* translated from Italian by T. BELLORINI & E. HOADE, Preface by B. BAGATTI, Jerusalem, 1949.

DE ANNO SCHOLARI 1950-1951, RESTITUTI STUDII BIBLICI PRIMO.

Mense martio-aprili 1950, Acta Ordinis ferebant decretum R.mi P. Ministri Generalis, quo omnes Studentes in S. Scriptura, qui apud Athenaeum Antonianum de Urbe ultimum annum complebant, monebantur ut dein se conferrent Hierosolymas ad Studium Biblicum, rursus aperiendum, et ibi sese praepararent ad Licentiam obtinendam coram Commissione Pontificia de Re Biblica.

Die 8 Novembris instauratae fuere praelectiones in Studio Biblico Franciscano.

Personalialia

Praeses: R. P. Paschalis OSTERTAG, discretus Terrae Sanctae pro lingua germanica.

Rector : R. P. Donatus BALDI.

Lectores : RR. PP. Sylvester SALLER, Paulinus LEMAIRE, Bellarminus BAGATTI, Augustinus AUGUSTINOVICH.

Hospites : R. P. Dalmatius COLOMBO, lector S. Scripturae in Seminario Custodiae T. S., qui et de graecitate Novi Testamenti praelectiones in Studio habuit; R. P. Stephanus PAPARELLI, graphidum peritus.



Lectores et Studentes, 1950-1951.

Auditores, qui per sex menses tantum manserunt et praelectionibus de Archaeologia, Geographia ac Topographia et Historia interfuerunt :

R. P. Theodoricus KERNEL, Prov. SS. Cordis in U.S.A.

R. P. Geron FOURNELLE, eiusdem Prov.

R. P. Bernardinus SCHNEIDER, Prov. S. Joannis Baptistae in U.S.A.

Studentes :

R. P. Arsenius OLIVAN, Prov. S. Antonii.

R. P. Caelestinus CIAVARELLA, Prov. S. Michaelis Archangeli.

R. P. Claudius ROMANDINI, Prov. S. Jacobi de Marchia.

R. P. Paulus MERUSI, Ss. Cordis Immaculatae Conceptionis (in propriam Provinciam remeavit mense aprili 1951).

R. P. Paschalis CAPORALE, Prov. S. Mariae Matris Gratiarum.

Omnes Studentes venerunt ab Atenaeo Antoniano, praeter ultimum qui directe a propria Provincia missus fuit.

Praelectiones

Exegesis in Evangelia cum exercitio practico quod dicitur "Seminarium"...	R.P. A. AUGUSTINOVICH,	4 hor.
Historia Israel et Antiqui Orientis.....	R.P. P. LEMAIRE,	2 h.
Archaeologia Palaestinae (excavationes) et Institutiones biblicae.....	R.P. S. SALLER,	2 h.
Topographia V.T. et Jerusalem antiquae, Geographia physica et historica	R.P. D. BALDI,	2 h.
Historia Evangelica.....	R.P. D. BALDI,	1 h.
Palaestina Christiana (sanctuariorum).....	R.P. B. BAGATTI,	1 h.
Lectio hebraica in Libr. Samuel.....	R.P. P. LEMAIRE,	2 h.
Lectio graeca in Act. Apost.	R.P. D. COLOMBO,	1 h.

Excursiones

QUAVIS FERIA VA, post meridiem, nisi fuerit impedita, peracta est exploratio civitatis Jerusalem, quae nempe sub ditone regni Jordanis nunc existit. Ita inspecta sunt praesertim vestigia antiquae urbis in collem Ophel cum cananaeo muro, canalibus in media rupe excisis, sepulchris in valle Cedron, piscina Siloe, fontibus Gihon et Rogel; perlustrabantur etiam valles Gehennae, Tyropaeon, Cedron, cum monumentis et rudibus variis, area Templi, turres herodiana, aquaeductus, vestigia moeniorum. Insignia sanctuariorum christiana Passionem, Mortem, Resurrectionem et Ascensionem Domini, Nativitatem et Exitum B. Mariae Virginis, initia Ecclesiae Hierosolymitanae recolentia peculiari studio et investigationi subiciebantur.

Die 23 Novembris, licentia a Potestate Israelitica obtenta, invisabantur reliqua Sacra Loca et monumenta quae in Jerusalem, sub ditone hujus existenti, inveniuntur, praesertim SS. Coenaculum et Ecclesia Dormitionis B. Virginis

in monte Sion, sepulchra judaica, Judicum nuncupata, in valle el-Giôz. Item, die 14 Decembris excursio fiebat ad sanctuaria Visitationis et Nativitatis Praecursoris in 'Aïn Kârim, in quibus, ut iam diximus, PP. Lectores BAGATTI et SALLER quasdam excavationes egerunt. Amoenissimus est locus et pacem evangelicam redolens, sed proh dolor! christianis nunc destitutus.

QUOLIBET MENSE, ut mos iam ferebat, aliqua peracta fuit longior excursio sive per Judaeam sive per Samariam, quinimmo per regionem trans Jordanem.

Mense Decembri, a die 21 ad 25, peragrabantur desertum Juda et regio Bethlehem. Novam sequendo viam, quae ducit a Jerusalem in Bethlehem, die 21 pervenitur ad monasterium S. Theodosii, cujus aedificia ab ipso solarario Studii adspici quidem possunt sed non nisi in equis aut asinis et itinere duarum vel trium horarum antea attingi quibant, nunc autem facili et brevi cursu. Exploratis monasterii S. Theodosii (*Deir Dôsi*) aedificiis et magna spelunca in qua dicuntur devoti Magi pernoctasse, cum "per aliam viam reversi sunt in regionem suam" (*Mt.* 2, 12), descendebatur per viam saxosam et praecipitem ad famosum monasterium S. Sabae, quod, ad parietes rupium vallis Cedron (*wâdi en-Nâr*) quasi aquilinus nidus aedificatum, imminet stupendae voragini vallis, centrum quondam monachismi palestiniensis et praeclarum exemplum pietatis qua "floruit desertum". Jam invesperascebat, cum in Bethlehem perveniebatur.

Die sequenti, 22 decembris, relicta civitate David, ascenditur ad montem qui in summitate ferebat castellum Herodis et vocabatur Herodium (hodie *Gebel el-Fureidis* vel et *Francorum mons*), ubi sepultus est ille qui "quaerebat animam Pueri". Exstant adhuc arcis ingentia rudera quibus vertex montis formam accepit singularem quasi crateris antiqui, miro modo in coelum caeruleum porrecti supra flavos deserti colles qui circum videntur "exsultare sicut agni ovium". Abhinc descenditur in vallem profundam quae dicitur S. Charitonis (*wâdi Chareitun*) ubi sanctus ille monachus vitam asperrimam duxit, in quadam spelunca quae visitatur. Plures existunt in hac valle speluncae, vestigiis praehistoricis inibi nuper inventis celeberrimae. Inde ascenditur in desertum Thecue, unde oriunda illa "mulier sapiens" et facunda quam accersivit Joab ad placandam iram Davidis in Absalom (*II Sam.* 14, 1 ss.); etiam Amos propheta "in pastoribus de Thecue", "armentarius et vellicans sycamoros" fuit (*Am.* 1,1; 7,14). A Thecue Bethlehem revertitur per *wâdi Urtâs*, ubi traditur Salomon hortos plantavisse amoenos. Pulchrum nunc ibi habetur monasterium Sororum mystici nominis "Hortus conclusus" (*Cant.* 4, 12).

Exstant etiam tres magnae piscinae, aquas fontium colligentes quas dein aquaeductus suffossus, a Pilato reffectus, usque Jerusalem adducit.

Die 23 decembris, excursio fiebat in meridiem a Bethlehem usque Hebron. Civitatem ipsam et magnum aedificium, ab Herode exstructum, super sepulchra Patriarcharum "in spelunca duplici" visitare non licuit, sed viciniora loca, memoria Abrahae illustrata, perlustrabantur: quercus scilicet quae apud monasterium graecum veneratur antiquissima, et praesertim locus sacer Mambre (hodie *Râmet el-Chalîl*), ubi excavationes adduxerunt in lucem rudera sanctuarii a temporibus judaicis usque ad byzantina venerati utpote loci magnae theophaniae *Gen.* 18. In magno ambitu ingentibus saxis instructo, pro more artis aedificandi herodiana, continentur altus in rupe effossus puteus, magna sub dio area, ecclesiae vestigia, etc. Hic initium habuit populus electus promissis Abrahae factis, hic instaurata est davidica regalis dignitas, hic perit natio hebraea sub Hadriano qui millia et millia judaeorum captorum sub hasta vendidit. Secus viam versus Bethlehem redeuntem sistitur apud fontem qui dicitur S. Philippi quia creditur apostolus inibi baptizavisse eunuchum reginae Candacis (*Act.* 8, 26 ss.). Tota regio vicinior illustrata fuit pugnis quas sustinerunt Maccabaei contra praepotentes exercitus Syrorum apud Bethsur et Bethzachariam, quarum narrationes vividas in loco ipso legere pergratum fuit. Insuper visentur rudera civitatis Bethsur (*Chirbet et-Tabeiqa*).

Die 24 Decembris, sacra loca Nativitatis Domini et alia viciniora ut campus Pastorum, cisterna Davidis, etc., perlustrabantur, et sanctissimam noctem diemque natalem sacris coeremoniis magno cum gaudio et divina consolatione omnes transegerunt.

Ultimis diebus anni 1950, iuxta consuetudinem iam probatam, excursio habetur in planitie jerichuntina. Die 27 Decembris igitur, per viam septentrionalem a Jerusalem directe Samaria petitur. Sistitur apud puteum Jacobi Patriarchae, ubi legitur tam praeclara narratio evangelica de muliere samaritana quae aquam naturalem haustura occurrit Domino, promittenti fontem "aquae salientis in vitam aeternam" (*Joa.* 4, 5 ss.). Res tunc gestae oculis quasi reviviscuntur, contemplantibus pagum *Askar* (Sichar), ruinas *tell el-Balâtah* (Sichem) et montes Hebal et Garizim, inter quos protenditur magna planities quam Discipuli "albam ad messem" videbant. In viciniori civitate *Nâblus* (antiqua Neapolis) visitatur deinde synagoga Samaritanorum, inspicitur manuscriptum litteris samaritanis exaratum, et, comitante sacerdote huius sectae, ascenditur mons Garizim in cuius apice locus exstat in quo perficitur etiamnum festum Paschae ritu levitico. Ruinis templi et ecclesiae perlustratis, contemplationi indulgetur spectaculi grandis quod oculis ectypam imaginem

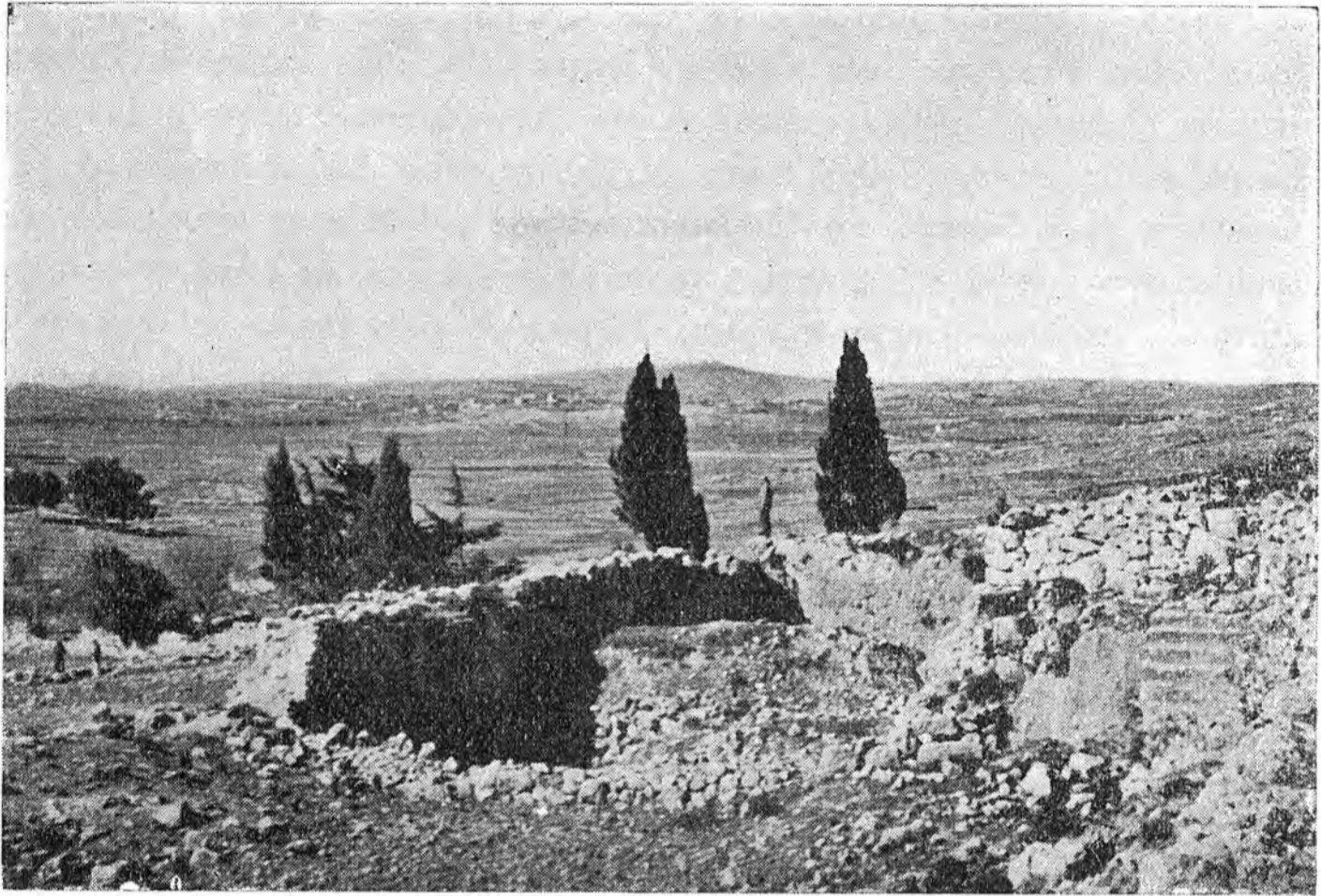
totius Samariae praebet "a flumine usque ad mare", a montibus Judaeae usque ad colles Galilaeae et niveum Hermon.

Post meridiem, per viam quam Patriarchae secuti sunt terram Canaan intrantes, descenditur versus vallem profundam Jordanis. Paulo in sinistram deflectitur ad invisendas excavationes in *Tell el-Fâr'ah* (p. 40 ss.), deinde per *wâdi* eiusdem nominis pervenitur ad vallem Jordanis et versus meridiem prosequendo, vado *Ed-Dâmiyeh*, ubi steterunt "aquae in una mole" (*Jos.* 3,13 ss.), et locis Archaelaidis et Phasaelis perspectis, planitiem irrigatam et plantatam Jericho ingreditur.

Die sequenti, 28 Decembris, ruinae visitantur antiquae Jericho in *Tell es-Sultân*, cum eius moenibus cananaeis et fonte prophetae Elisaei, variaeque reliquiae temporis byzantini, praesertim vero splendidi palatii Ommayyadum vestigia in *Chirbet Mefger*, deinde per *'Ain Dûq*, ubi synagoga cum opere musivo et inscriptionibus inventa fuit, acceditur ad montem in cuius vertice existebat castellum Doch (*I Mac.* 16, 15 ss.) et qui recepit Dominum, ut traditur, "quadraginta diebus et quadraginta noctibus" jejunantem, unde et nomen accepit *Gebel Qarantal*. Post meridiem, invisebantur inceptae effossiones in *Tulûl Abu el-'Alâiq*, situ Jericho evangelicae, deinde ascendendo per *wâdi el-Qelt*, monasterium S. Cozibae ad rupes voragini torrentis imminentes adhaerens, quo in loco traditur Joachim, pater B. Virginis, per tempus solitarie vixisse.

Die 29 Decembris, iter dirigitur ad Mare Mortuum, apud quod caverna in qua nuper inventa fuerunt manuscripta nunc celeberrima, de quibus supra dictum est (p. 63 ss.), magna cum curiositate inspicitur; deinde per semitas aspras et coetosas percurritur planities ad invisendum monasterium S. Gerasimi apud Beth Haglam, Locum Baptismi apud Jordanem et, redeundo Jericho, vestigia antiquorum aedificiorum apud *En-Neteleh* modo in lucem reductorum, ubi Galgala quaeritur libri Josue, qui ibi duodecim lapides erexit et filios Israel circumcidit.

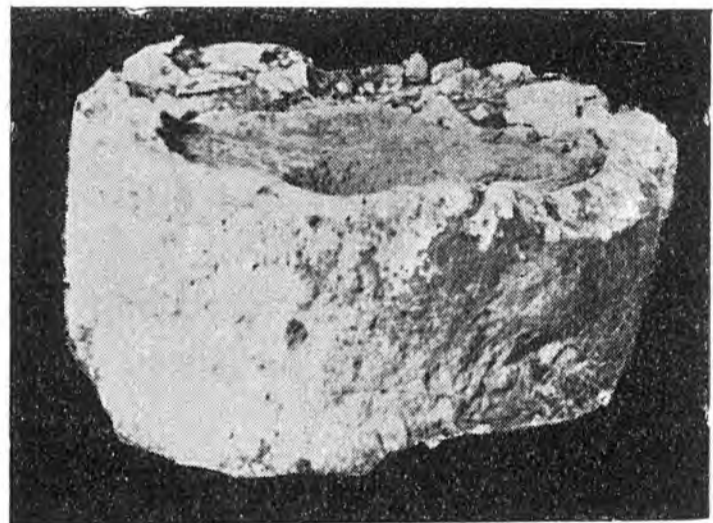
Die 30 Decembris, pervagatur per totam planitiem quae extenditur ultra Jordanem et quae, abundantibus aquis irrigata, plura et quidem antiquissima incolatus loca servat. Ibi, in "campestribus Moab, ad radices montium 'Abarim", Moyses admonitionibus et benedictionibus populo electo valedixit. Visitantur *Tell Kefrein* (Abel Shittim), *Tell el-Hammâm*, *Tell er-Râmeh*, deinde pervenitur ad loca nunc celebrata *Teleilât Ghassûl* ubi excavationes revelarunt culturam chalcolithicam Palaestinae, nunc autem effossiones iterum sub sabulo sepeliuntur.



Ruinae piscinae apud 'Atârah (Ataroth).
Ultra extenditur territorium Gabaonitarum.



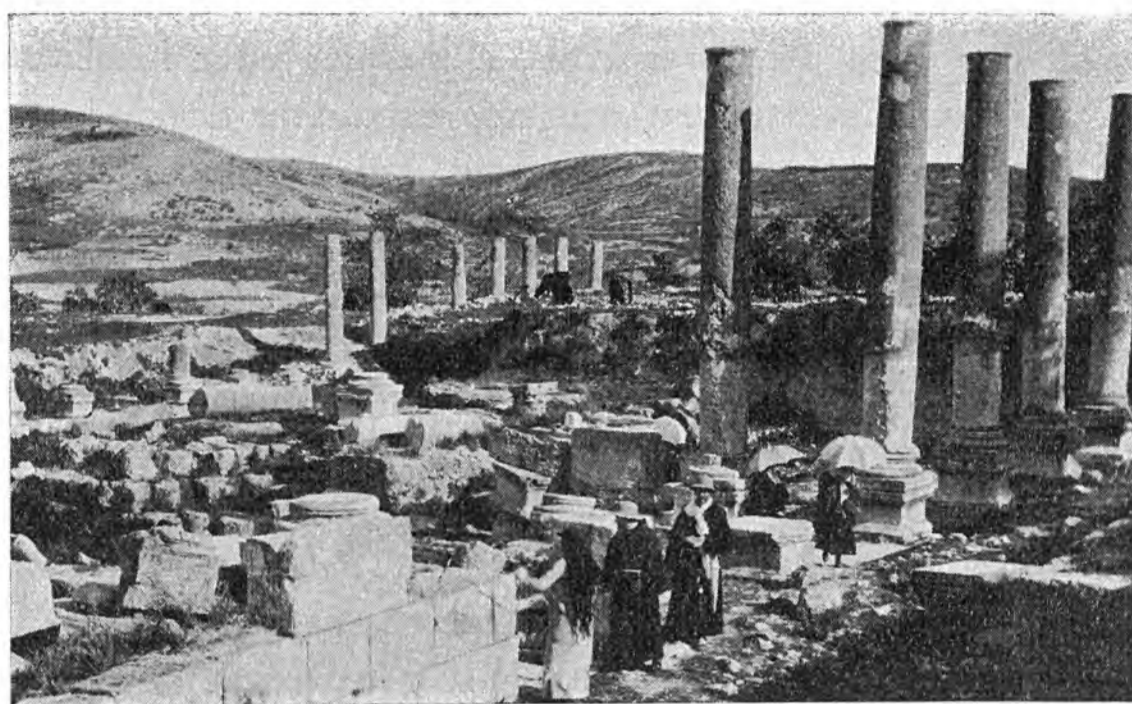
Umm er-Rasâs.
(v. p. 285).



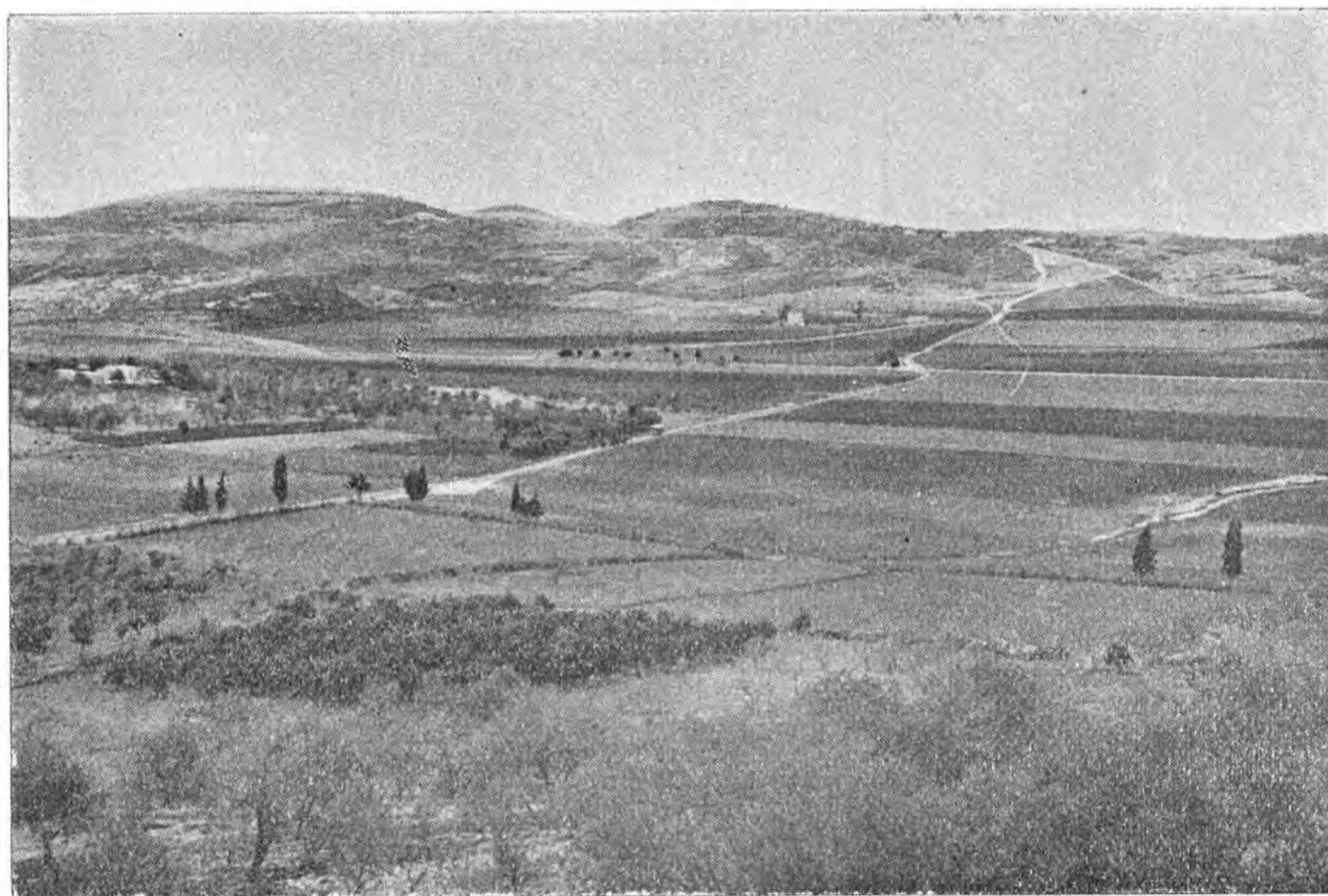
Chirbet el-Muqâter
apud Bethel: reliquiae fontis baptismalis.

Mense Februario 1951, die 18, fines tribuum Benjamin et Ephraïm perlustrabantur. Praecipua loca visitata fuerunt Silo, Hai, Bethel et Ephrem. In Silo (*Chirbet Seilûn*) exstant ruinae quamplurimae temporis israelitici, romani et byzantini. Templi vero, in quo reposita fuit Arca Dei et pius ministravit puer Samuel, non apparent vestigia sed habetur locus sacer mohammedanus (*wely*) sub umbra magnae arboris, quem, ut saepe fit, antiquo sanctuario successisse facile opinatur. In planitie videntur ruinae ecclesiae et etiam synagogae. Ecclesia musivis operibus ornabatur, quae a danica expeditione aedificio apte protecta fuerant, quod autem vandalium more vestarunt nuperrime incolae regionis. In Hai (*Et-Tell*), ingentis moeniorum ambitus, templi cananaei et palatii vestigia, quamvis paulatim diruantur, semper conspicua tamen mirationem excitant. Sed imprimis magni interest aspectus topographicus ipsius loci, qui tam arcte narrationi libri Josue in cap. 8 adhaeret, ut impossibile sit dubitari de identificatione *Et-Tell* cum Hai. "Inter Hai et Bethel" visitatur etiam locus *Chirbet el-Muqâter*, ubi non inepte creditur Abraham tabernaculum tetendisse et a Lot secessisse. Tempore byzantino ibi fuit ecclesia, cuius etiamnum exstant nonnulla vestigia, inter quae notatu dignus fons baptismalis. Apud Bethel (*Beitîn*) conspicitur ruina alicuius castelli quod vocatur *Burg Beitîn*, signans, ut creditur, locum in quo Jacob, Angelorum scalam descendentium et ascendentium visione recreatus, "erexit lapidem in titulum, fundens oleum desuper". Per planitiem amoenissimam, ad pedes montis excelsi *Asûr* ubi, in Baal Hasor, Absalom quondam tondebat oves suas, machinans vindictam fratricidam (*II Sam.* 13, 23 ss.), iter dirigitur in pagum christianum *Et-Taiyibeh*, antiquitus Ephrem, quo refugium quaesivit Dominus, paulo ante passionem (*Joa.* 11, 54). Exstat ibi ruina adhuc conspicua ecclesiae S. Georgio dicatae sub nomine *El-Châder*, i.e. "Viridantis", quo vocabulo etiam Elias propheta nuncupatur. Huius de caetero habetur in vicinitate spelunca venerata. Ab alta turri ecclesiae latinae speculatur totam regionem usque ad Jordanem.

Die 1a mensis Martii, percurrebatur tota regio gabaonitarum et territorium Suph, in monte Ephraim, ad illustrandam historiam belli Josue contra foederatos reges, Maccabaeorum contra Syros, et ad perlustrandos fines trium tribuum Ephraim, Benjamin et Dan. Deflectendo a via majori quae ducit in Samariam, per *Ramallah* iter dirigebatur versus *Bir Zeit*, regionem ultimae pugnae in qua gloriose cecidit Maccabaeus, et invisebantur sepulchra in rupe excavata quae dicuntur "romanorum". A *Bir Zeit* versus occidentalem plagam deinde pergebatur per amoenam vallem usque ad vicum *Tibneh*, apud quem ruinae videntur civitatis Thamnath-Sare quae data fuit Josue in pos-



Inter ruinas Samariae.



Planities Dothain.

sessionem qui et ibi habitavit et sepultus fuit (*Jos.* 19, 49 s.; 24, 29 s.). Sepulchrum quod eius falso dicitur aspicitur, a profugis nunc inhabitatum. Per *El-'Abûd*, antiquum christianorum centrum, descenditur deinde usque *Rentis*, vicum ad confines Israel et Regni Jordanis, qui a pluribus creditur patria Samuelis seu Ramathah. Repetito dein *El-'Abûd*, flectitur versus meridiem ad latus montis Gaas (*Jos.* 24, 30) per *Beit Illô* et *Gemmâleh* et pervenitur in planitiem concavam *Ayalon*, qua trajecta, intratur *Latrûn* quem vulgus credit Boni Latronis retinere nomen et pervenitur ad ruinas ecclesiae *'Amwâs*, antiquae civitatis Emmaus-Nicopolis, cuius singularis molis et opera musiva mirationem injiciunt. Cum vicinissimus sit limes territorii israeliani, solum a longe prospiciuntur varii situs antiqui: *Gezer*, *Salbit*, *Lidda*, *Ramleh*. Per viam quae ascendit versus Beth-Horon, saepe ab exercitibus tritam, revertitur versus Jerusalem percurrendo Foederationis Hevaeorum territorium, cuius Gabaon et Caphira ad dextrum viae latus adspectantur.



Simulacrum (Saec. VII-VI ante Chr.),
inventum a nostris in **Tell en-Nasbeh**.

Die 15 mensis Martii, complebatur perlustratio Samariae visitatione excavationum antiquae Sichem (*Tell el-Balâtah*) et Samariae (*Sebastiyeh*), quarum ruinae per longum et latum perscrutabantur. Deinde consistitur apud puteum in planitie Dothain ubi Joseph venditus a fratribus fuit, et, lustrato *Tell Dotân*, prosequitur continenter per *Genîn* (Engannim) usque *Tell Ta'annek*, antiquam civitatem Thanac, cuius invisentur ruinae effossae et a qua prospicitur tota planities Esdrelon, mons Carmel, Thabor, Nazareth et omnis Galilaea, quae tenentur limitibus novi regni Israel. Revertendo versus Sichem, percurritur nova via quae transit per *Tûbas* (Thebes, in cuius expugnatione Abimelech filius Gedeonis mortem "manu feminae" oppetiit (*Judc.* 9, 50; *II Sam.* 11, 21) et per *Tell el-Fâr'ah*, et apud Sichem via resumitur in Jerusalem.

Die 12 mensis Aprilis, brevis excursio dirigebatur in *Tell en-Nasbeh*, Maspha Benjamin, centrum politico-religiosum tempore Judicum et Samuelis,

Godoliae et Iudaeorum sedem post eversam a Chaldaeis Jerusalem, et "locum orationis" Maccabaeorum ante bellum liberationis. Excavationum ibi actarum pauca tantum exstant nunc vestigia visibilia.

Die 21 Aprilis, magnum iter fiebat per terram Galaad. Transacto Jordane ascendebatur per *wâdi Sha'ib* usque *Es-Salt*, deinde per planitiem altam *Belqâ*, cuius nomen mire in mentem revocat regem Balac (*Num.* 22, 2 ss.), pervenitur ad flumen Jacob (hodie, *Nahr ez-Zerqâ*), apud quod Jacob per noctem luctavit cum Angelo Dei et nomen Israel accepit (*Gen.* 32, 22 ss.). Transacto flumine, ascenditur per montes 'Aglûn, sub quercetis Absalomi quondam funestis (*II Sam.* 18, 9 ss.), usque in Gerasam (hod. *Gerash*), quarum ruinae inter praeclaras merito celebrantur, tam varietate (porta, theatro, nymphaeo, foro, columnarum ordinibus, basilicis, etc.) quam pulchritudine artis et molis. Romana, nabataea et christiana vestigia cum admiratione perlustrantur, sole sub ardenti et splendore nimio percussa.

Mense Majo tandem, diebus 14 et 15, ultima excursio anni scholaris directa fuit iterum in Transjordaniam, ad invisendam praesertim regionem Moab in septentrione ab Arnon. In itinere ab *Es-Salt* flectitur versus occidentalem plagam ad visitandum montem in cuius summitate habetur sanctuarium Oseae prophetae, unde vocatur *Gebel Osha'*. Sistitur paululum ad contemplandam totam Terram Sanctam quae a vertice montis miro modo oculis explicatur a montibus Hebron usque ad colles Galilaeae. Deinde per *Es-Salt* iterum et per 'Ammân, antiquam civitatem Ammonitarum (Rabbath filiorum Ammon) et nunc caput Regni Hashemitae Jordanis, pervenitur in Madaba, ubi servatur in ecclesia graeca illud celebre opus musivum imaginem exhibens geographicam Palaestinae temporis byzantini. Post meridiem pergitur ad montem Nebo, visitantur colles *El-Mechaiyet* et *Râs Siâgha*, ubi *Studium*, ut scitur, excavationes per plures annos egit, quae abhinc a multis invisentur; memoriam Moyseos in *Râs Siâgha* exaltat magna basilica pavimentis musivis ornata, cum monasterio adnexo, baptisterio et peristylio; civitatis christianae Nabau splendorem manifestant ecclesiae in *Mechaiyet* inventae, et ipsae musivis operibus et inscriptionibus decoratae. Nocte transacta in domo excavationum, summo mane, visitatur civitas *Hesbân* (Hesebon, urbs principalis Sehon regis Amorrhaeorum) cuius piscina, hodie arefacta, oculos sponsae Canticorum in memoriam revocat (*Cant.* 7, 4). Iterum Madaba petita, iter versus meridiem dirigitur in *Dibân* (Dibon), per planitiem uberrimam (Misor) a Gaditis et Rubenitis ad pastum gregum suorum tam avidè postulatam (*Num.* 32, 3). Effossiones, quae nunc fiunt in *Dibân*, visitantur, duce ipso excavatore, qui humaniter visitatores accepit. Abhinc progreditur versus flumen Arnon (*wâdi*



Vallis Jordanis apud Jericho.



Chirbet 'Arâ'ir (Aroer) ad ripam Arnonis.

Môgib), cuius vorago inter rupes in altum proiectas stuporem adspicientis excitat. Huic imminent ruinae civitatis Aroer (*Chirbet 'Arâ'ir*), termini australis regni Sehon et postea Israel. Per planitiem saxosam et aridam pergitur versus orientem usque ad locum dictum *Umm er-Rasâs*, singularibus ruinis castrorum romanorum et byzantinorum conspicuum. Semitis salebrosis progreditur, deinde, paulatim versus septentrionem flectendo, trajicitur *wâdi Themed*, in quo inexpectata terrae viriditas aquas abditas indicat, in memoriam revocans cantum Israelitarum in Beer: "Ascende puteus! Concinamus eum! Puteum, quem foderunt principes, quem aperuerunt Majores populi, scepro et baculo." (*Num.* 21, 16 ss.).

Attingitur tandem via sat ampla et facilis apud *Zîzâ*, ubi exstat magna piscina ad quam undique conveniunt pastores ad greges adaquandos. Mox parum sistitur in *'Ammân* ad refocillandas animas et, nocte imminente, ingreditur Jerusalem, fessa aegre trahendo membra, sed Deo gratias agendo qui suos semper "praecedit in via, metans locum, in quo tentoria figere" (*Deut.* 1, 33).

Activitas archaeologica

Insequuntur excavationes, anno 1949 inceptae, apud sepulchrum Lazari in Bethania, de quibus iam plura dicta fuere supra, pp. 61 et seq., et in relatione ipsius excavationum moderatoris, R. P. SYLVESTRI SALLER, pp. 161 ss.

Insuper, R. P. BELLARMINUS BAGATTI novam perlustrationem peregit monumentorum ad locum Nativitatis Domini in Bethlehem, quorum nonnulla vestigia, hucusque inexplorata sed nuperrime inspecta, accuratiorem fortasse huius aedificii descriptionem et historiam texendi facultatem concedent.

Activitas litteraria

Praeter nonnullas PP. Lectorum in diversis ephemeridibus varias commentationes necnon in *Enciclopedia Cattolica* articulos a PP. BALDI et BAGATTI confectos, recensere sufficiat opera de quibus statim in Bibliographia dicetur.

Insuper laetum modo accipitur nuntium *Commentarium in Librum Josue*, auctore R. P. DONATO BALDI, sub prelo nunc esse, mense octobri h.a. proditurum in illa praelara editione "LA SACRA BIBBIA" quam moderatur ill. mus Mons. SALVATORE GAROFALO quaeque apud "Casa editrice Marietti" publici fit iuris. Alia opera parata pendent....., incrementum det Deus!